



Администрация Пермского муниципального округа Пермского края
Комитет имущественных отношений

РАСПОРЯЖЕНИЕ

17.06.2024

№ 1780

Об установлении публичного сервитута на часть земельных участков

В соответствии со ст. 23, гл. V.7 Земельного кодекса Российской Федерации, Федеральным законом от 25.10.2001 № 137-ФЗ «О введении в действие Земельного кодекса Российской Федерации», пп. 3.2.5 п. 3.2 разд. 3 Положения о комитете имущественных отношений администрации Пермского муниципального округа, утвержденного решением Думы Пермского муниципального округа Пермского края от 29.11.2022 № 48, на основании ходатайства публичного акционерного общества «Россети Урал» (ИНН 6671163413, ОГРН 1056604000970) (далее - ПАО «Россети Урал») от 31.05.2024 № 7231:

1. Установить в интересах ПАО «Россети Урал» публичный сервитут общей площадью 88 кв.м на часть земельных участков:

- в кадастровом квартале 59:32:3630002 (12 кв.м);
- в кадастровом квартале 59:32:3630004 (76 кв.м).

Цель: Подключения (технологического присоединения) к сетям инженерно-технического обеспечения - Строительство ВЛ 0,4 кВ с установкой ПУ для электроснабжения д. Буланки, Сылвенское с/п, Пермский район (4500088120).

Срок: 49 лет.

2. Утвердить границы публичного сервитута земельного участка, указанного в п. 1 настоящего распоряжения, согласно прилагаемой схеме расположения границ публичного сервитута.

3. Срок, в течение которого использование указанного в п. 1 настоящего распоряжения земельного участка в соответствии с их разрешенным использованием будет невозможно или существенно затруднено в связи с осуществлением сервитута – не установлен.

4. Порядок установления зон с особыми условиями использования территорий и содержание ограничений прав на земельные участки в границах таких зон установлен Постановлением Правительства РФ от 24.02.2009 № 160

«О порядке установления охранных зон объектов электросетевого хозяйства и особых условий использования земельных участков, расположенных в границах таких зон».

5. Плата за публичный сервитут устанавливается в соответствии с п. 4 ст. 39.46 Земельного кодекса Российской Федерации, согласно приложению № 2 к настоящему распоряжению.

6. Комитету имущественных отношений администрации Пермского муниципального округа в течение 5 рабочих дней со дня подписания настоящего распоряжения:

6.1. направить настоящее распоряжение в Управление Федеральной службы государственной регистрации, кадастра и картографии по Пермскому краю;

6.2. направить настоящее распоряжение в ПАО «Россети Урал»;

6.3. разместить настоящее распоряжение на официальном сайте Пермского муниципального округа в информационно-телекоммуникационной сети «Интернет» (www.permokrug.ru).

7. ПАО «Россети Урал» привести земельные участки в состояние пригодное для использования в соответствии с разрешенным использованием в срок не позднее 3 (трех) месяцев после завершения строительства или эксплуатации инженерного сооружения, для размещения которого был установлен публичный сервитут.

8. Настоящее распоряжение вступает в силу со дня его подписания.

9. Контроль исполнения распоряжения возложить на заместителя председателя комитета М.В. Королеву.

Председатель комитета

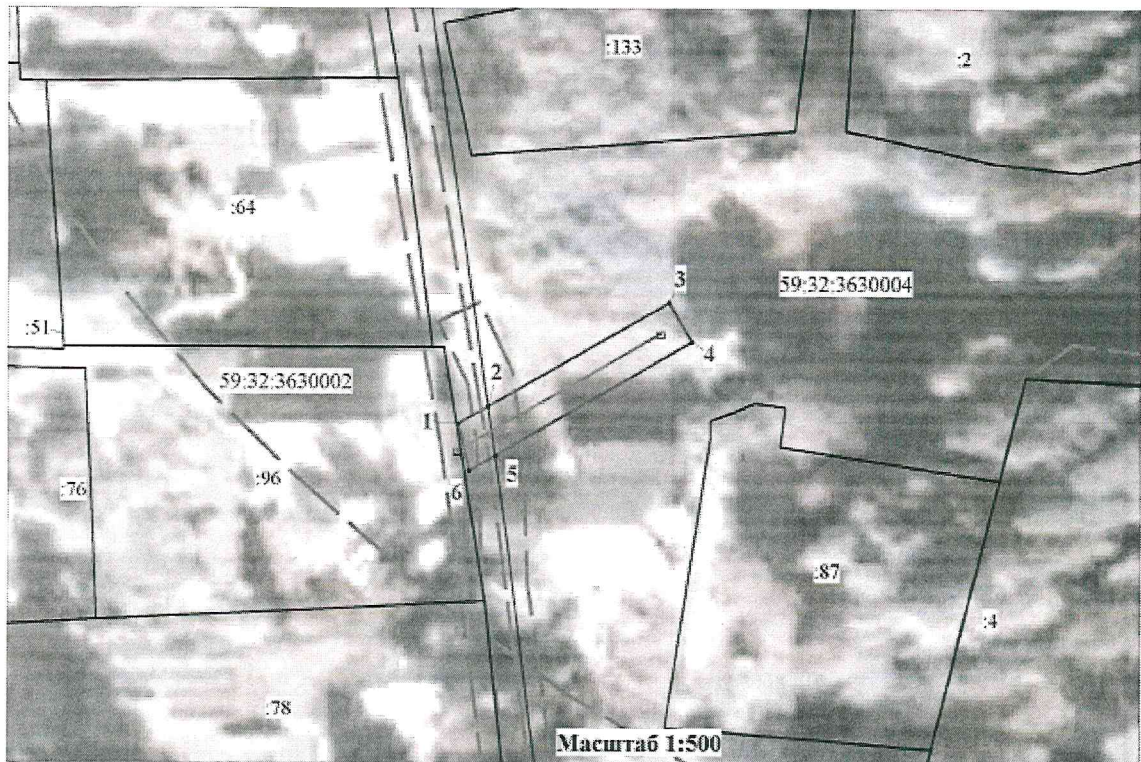


Е.А. Демидова

Приложение № 1
к распоряжению
комитета имущественных
отношений администрации
Пермского муниципального округа
от 17.06.2024 № 1780

СХЕМА РАСПОЛОЖЕНИЯ ГРАНИЦ ПУБЛИЧНОГО СЕРВИТУТА
«Строительство ВЛ 0,4 кВ с установкой ПУ для электроснабжения д. Буланки,
Сылвенское с/п, Пермский район (4500088120)»

Местоположение: Пермский край, Пермский муниципальный округ, д. Буланки
Площадь земель п/или части земельного участка, кв.м: 88



Описание границ смежных землепользователей

Описание границ	Смежный землепользователь (при наличии кадастровый номер земельного участка)	Площадь обременения, кв.м
от точки 1 до точки 2, от точки 5 до точки 1	земли Пермского м.о. кадастровый квартал 59:32:3630002	12
от точки 2 до точки 5	земли Пермского м.о. кадастровый квартал 59:32:3630004	76
Итого:		88

Каталог координат (Система координат МСК-59, зона 2)

Объемные и линейные характери- стик точек границ	Координаты, м		Метод определения координат характерной точка	М1, кв
	X	Y		
1	2	3	4	5
1	515619.82	2263000.04	Геодетический метод	0.1
2	515621.35	2263002.67	Геодетический метод	0.1
3	515630.52	2263018.39	Геодетический метод	0.1
4	515627.07	2263020.41	Геодетический метод	0.1
5	515617.07	2263003.30	Геодетический метод	0.1
6	515615.75	2263001.04	Геодетический метод	0.1
1	515619.82	2263000.04	Геодетический метод	0.1

Условные обозначения

- 59:32:3630004 - проектные границы публичного сервитута
- 22 - кадастровый номер квартала
- 22 - граница и номер земельного участка, сведения о котором внесены в ЕГРН
- Строительство ВЛ 0,4 кВ
- 1 - обозначение характерной точки проектной границы публичного сервитута
- - охранный зона ЛЭП
- - граница муниципального образования

**Расчет платы
за публичный сервитут**

Плата за публичный сервитут рассчитана в соответствии с п. 4 ст. 39.46 Земельного кодекса Российской Федерации на часть земельных участков:

1. в кадастровом квартале 59:32:3630002:

- Площадь земельного участка, обремененного сервитутом – 12 кв.м.
- Удельный показатель кадастровой стоимости – 164,88 руб/кв.м.
- Срок публичного сервитута – 49 лет
- Стоимость платы за сервитут: $12 * 164,88 * 49 * 0,01\% = 9,69$ руб.

2. в кадастровом квартале 59:32:3630004:

- Площадь земельного участка, обремененного сервитутом – 76 кв.м.
- Удельный показатель кадастровой стоимости – 274,74 руб/кв.м.
- Срок публичного сервитута – 49 лет
- Стоимость платы за сервитут: $76 * 274,74 * 49 * 0,01\% = 112,00$ руб.

Размер платы за весь срок сервитута – 112,00 рублей (Сто двенадцать рублей 00 копеек)

**Платежные реквизиты
для внесения платы за публичный сервитут**

ИНН 5948066481

КПП 594801001

Наименование получателя Управление Федерального казначейства по Пермскому краю (Комитет имущественных отношений администрации Пермского муниципального округа)

Казначейский счет 03100643000000015600

Единый казначейский счет 40102810145370000048

Отделение Пермь Банка России // УФК по Пермскому краю г. Пермь
БИК 015773997

ОКТМО 57546000

назначение платежа плата за публичный сервитут распоряжение от 17.06.2024 № 1780

КБК 542 1 11 05 410 14 0000 120